

Le Fragon : (*Ruscus aculeatus*)

Dans les sous-bois de nos garrigues notre regard est souvent attiré par les petites boules rouges du Fragon.

Appelée communément Petit Houx, cette plante n'est pas botaniquement parlant, un houx, mais appartient à la famille des *liliacées* comme le lis, la tulipe, le poireau ou le muguet !

Beaucoup de plantes méditerranéennes (thym, lavande, euphorbe, genévrier, asperge)... pour limiter au maximum les pertes d'eau par évaporation, réduisent la surface de leurs feuilles et recouvrent l'une ou les deux faces, d'une substance imperméable et luisante nommée en botanique *cuticule*.

Le Fragon, lui, les a complètement supprimées ! Ses *cladodes* pointues et acérées dures comme du bois (*ligneuses*) ne sont pas des feuilles mais des rameaux aplatis qui portent en leur centre la fleur puis le fruit (la petite boule rouge) !

Bruno Fadat



Inauguration de la source et du rîngoir De Villevieille

Le 25 octobre 2007, à partir de 8 heures 30 a eu lieu, l'inauguration du puits de Villevieille, ainsi que du rîngoir attenant.

Étaient présents à cette manifestation : Mme Pélissier pour le Conseil Général.

Mr le Maire et quelques conseillers, Pour A.C.E.E. un stagiaire et un animateur. Pour le Menhir : Jacques Prades, Raymond Goudet.

Après la prise de parole de Mr le Maire, tout le monde s'est retrouvé autour d'un petit déjeuner.

Voilà une belle réalisation, initiée par notre association et menée en partenariat.

Raymond Goudet



Pour tous renseignements vous pouvez contacter :

- E. Fraysse : 04 66 28 05 85
- R. Goudet : 04 66 26 14 60
- D. Ferretti : 04 66 27 26 78
- J-P. Charaix : 04 66 26 76 37

Bulletin d'information des adhérents, rédigé par l'association le
M.E.N.H.I.R. de Courbessac.
Crédit photos le Menhir.

M E N H I R I N F O

N° 22

Décembre 2007

Bulletin d'information
des adhérents du M.E.N.H.I.R



Le mot du président :

2007 s'achève, l'an 11 pour le MENHIR. Nous avons, cette année, dépassé les 130 adhérents, quelques nouveaux venus, mais ce sont surtout des personnes qui s'intéressent aux travaux, aux activités du MENHIR depuis de nombreuses années. Il me semble que c'est un encouragement à poursuivre les mêmes objectifs.

Les visites organisées, hors de Courbessac en partenariat avec le Club Histoire et Archéologie de Marguerittes (CHAM) ont connu un réel succès.

La présentation de notre territoire et des travaux réalisés par le MENHIR, notamment sur le Domaine d'Escattes, à l'occasion des Journées Méditerranéennes de l'Olivier (J.M.O.), des Journées du Patrimoine recueille de nombreuses félicitations de la part du public et des Élus de la Ville de Nîmes.

Le travail en relation avec le Service Environnement de la Ville de Nîmes commence à se structurer et les résultats sur le terrain sont positifs.

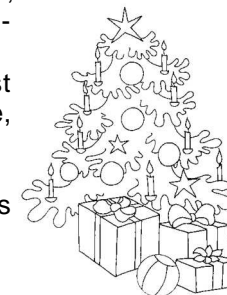
Je profite de la parution de ce Menhir Info, pour tirer un **grand coup de chapeau** à l'équipe solide, compétente, joviale qui passe environ 8 heures par personne et par semaine «au pied des murs». Le résultat de leur travail en 2007 sur le système hydraulique de la Font de l'Abbé est formidable.

Couper quelques buissons, ramasser et poser des pierres sur un mur ne nécessite pas de compétences particulières. Les quelques heures passées sous le soleil des garrigues devraient être «payées par la sécurité sociale», car ces moments partagés en équipe, aux dires des participants, sont très bénéfiques.

Passer quelques ½ journées ce n'est pas signer un contrat à durée indéterminée, vous serez donc, tous les bienvenus.

Bonnes et joyeuses fêtes à vous tous
et à vos familles.

Émile Fraysse



De vieux Courbessadiers ... (bis)

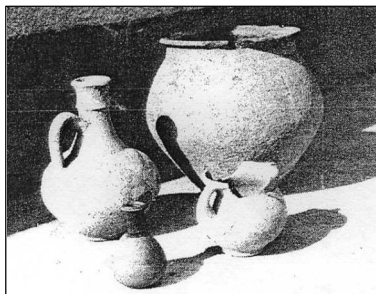
Dans le MENHIR-INFO N° 17 nous avons relaté la découverte de tombes dans le quartier des Fontilles à Courbessac. Mais d'autres découvertes de sépultures ont eu lieu sur notre territoire.

Ainsi, en 1865, un cantonnier mit au jour, sur le bord d'un chemin près de Courbessac deux tombes en petites auges de pierre tendre. Elles contenaient une urne en verre avec des cendres, un miroir en acier, des boîtes à fard, des fioles à parfum, des patères en bronze (coupe à boire évasée), un strigile en ivoire et un autre en fer (raclours), une pince épilatoire... Tout ce mobilier est conservé au Musée de Nîmes.

Un siècle plus tard, en 1961, en creusant le talus en bordure de la route de Courbessac, Mr Ismaël Testanière mit à jour une tombe située au niveau de la route. La tombe était contenue dans un coffre de tuiles et le mobilier était composé seulement de vases en terre cuite dont quatre d'entre eux ont été conservés (photo ci-dessous).

Ces tombes sont datées du Haut Empire (1^{ier} et 2^{ème} siècle de notre ère).

Bruno Fadat



Restauration d'un mur bordant l'escalier

L'Assemblée Générale Ordinaire aura eu lieu, exceptionnellement : le **Samedi 9 Février 2008 à 9h30** à la Mairie annexe de Courbessac.

L'ordre du jour sera le suivant :

- Rapport moral,
- Rapport financier,
- Renouvellement d'un tiers des Membres du Conseil d'Administration.
- Perspectives 2008,
- Questions diverses.

Comme à l'accoutumée, un apéritif clôturera notre Assemblée Générale.

Les personnes qui souhaitent se présenter au Conseil d'Administration adresseront leur candidature, par écrit, auprès du Président : Émile Fraysse, 44 rue des Peupliers, jusqu'au 30 janvier 2008.

La cotisation pour l'année 2008 restera inchangée et s'élèvera à 5 €. Vous pouvez, dès à présent, envoyer votre adhésion au Président.

L'atelier «Pierre» du MENHIR poursuit inlassablement son œuvre sur ce secteur comprenant le Mazet et la Font de L'Abbé. Divers travaux consistant à valoriser, voire réhabiliter le site, ont été entrepris.

Le Mazet, en particulier, a bénéficié de quelques améliorations, notamment la restauration des margelles du bassin (travail réalisé entre le 28 /09 et 19/ 10), la marche d'escalier et la rigole autour du Mazet également restaurées.

L'avaloir est terminé (du 06/09 au 28 /09 /07). La pose d'une grille d'accès au Mazet a été réalisée par les soins des services techniques de la Mairie. Merci !...

Nous n'aurons pas attendu en vain !!! D'ailleurs un bonheur ne venant jamais seul, une grille à 2 vantaux permettant l'accès au bâti de la Font de l'Abbé a également été installée. Après la mise au jour de quelques vestiges, le moment est venu d'apporter quelques transformations, afin d'accroître l'intérêt du site. Le grand escalier a reçu 2 marches supplémentaires, ce qui rehausse sa valeur. La septième marche a été restaurée, mais reprise en entier. Longueur : 7 m, la 8ème, d'une longueur de 6 m, a été construite. L'ensemble, long de 13 m, de 0,42 m de large, et de 0,23 m de haut a nécessité 2,7 tonnes de pierres pour un volume de 1,3 m³. Une marche haute a été édifiée contre le mur Est de la Font permettant la vue sur la chambre de captage et sur une partie du canal. D'une longueur de : 2,90 m, de 0,45

m de large et de 0,50 m de haut. Une tonne 400 de pierres utilisées pour un volume de 0,650 m³. Précisons, à propos de cette marche haute, que celle-ci a été construite sur l'emplacement d'un autre ouvrage dont l'origine est incertaine. Peut-être s'agissait-il d'une sorte de «chaire» permettant à un orateur de s'adresser à un auditoire assis sur les «gradins»... du grand escalier ? (on peut toujours rêver)!!

Le passage de l'eau provenant du puits est en cours de restauration grâce à la pose de pierres sur les parois, à l'installation d'un dallage, et à sa couverture partielle, également en pierres. Le mûr Est situé côté porte d'accès à la Font, a été restauré du 10/10/07 au 07/11/07, 7,50 m de long x 1 m de haut x 0,50 m d'épaisseur 3,750 m³ de volume pour 8 tonnes de pierres. L'édification des 2 marches du grand escalier a été réalisée entre le 31/10 et le 07/12/07. La marche haute, entre le 09/11 et le 21/11/07. D'autres projets sont à l'étude, d'autant que le site n'a pas livré tous ses secrets !...

Serge, Jacques

